

2018-12-07

Till er som är kund i SEB Generationsfond 50-tal

Vi vill med detta brev informera er om att vårt fondbolag kommer att sammanlägga fonden SEB Generationsfond 50-tal med SEB Världenfond. Sammanläggningen sker genom att SEB Generationsfond 50-tal går upp i SEB Världenfond. Skälet till sammanläggningen är nya krav för fonder på fondtorget för premiepensionen hos Pensionsmyndigheten.

Sammanläggningen genomförs den 11 februari 2019.

Ni behöver inte göra något med anledning av förändringarna och sammanläggningen utlöser inte några skattekonsekvenser. Eventuellt månadssparande flyttas automatiskt över till den övertagande fonden.

Vill ni byta eller sälja ert innehav i SEB Generationsfond 50-tal innan sammanläggningen gäller följande:

- 1 februari 2019 kl 15:00: SEB Generationsfond 50-tal stänger för handel
- 11 februari 2019: Sammanläggningen genomförs

I bifogad "Information om fondförändring" kan ni läsa mer om detaljerna kring förändringarna och vad de innebär för er.

Om ni har några frågor är ni varmt välkomna att kontakta er rådgivare, Telefonbanken på 0771-62 53 53 eller besöka något av våra bankkontor.

Vänliga hälsningar

SEB

Fondbolaget SEB Investment Management AB har beslutat att slå samman fonden SEB Generation 50-tal och SEB Generation 60-tal med SEB Världenfond. Sammanläggningen sker genom att kunder i SEB Generation 50-tal och SEB Generation 60-tal erhåller andelar i SEB Världenfond. Sammanläggningen, som sker på grund av nya krav från Pensionsmyndigheten, genomförs 11 februari 2019 och är godkänd av Finansinspektionen.

Till dig som är kund i SEB Generation 50-tal

Sammanläggningen innebär att alla tillgångar och skulder i SEB Generation 50-tal och SEB Generation 60-tal överförs till den mottagande fonden. Du blir istället kund i SEB Världenfond. I tabellen nedan finns en sammanställning över berörda fonder. Skälet till sammanläggningen är nya krav och avtalsvillkor för fonder på fondtorget för premiepensionen hos Pensionsmyndigheten.

Du behöver inte göra något med anledning av detta och varken du som kund eller värdet på ditt fondsparande kommer att påverkas.

Mottagande fondens placeringsinriktning och risk

SEB Generationsfond 50-tal och SEB Världenfond är lika i det avseendet att de förvaltas aktivt och är globalt diversifierade blandfonder med exponering mot aktier, varav en större andel globala aktier och en mindre andel svenska aktier, samt svenska räntebärande värdepapper.

För dig som andelsägare i SEB Generationsfond 50-tal är det viktigt att känna till att SEB Världenfond inte successivt viktat om mellan aktier och räntebärande tillgångar för att passa en specifik generation som går i pension. SEB Världenfond har en högre aktieandel än SEB Generationsfond 50-tal. Risknivån enligt SRRI-skalan kommer inte att ändras med anledning av sammanläggningen. Den mottagande fonden SEB Världenfond har samma risknivå som SEB Generationsfond 50-tal. I dagsläget är risknivån fyra (4) på en skala från ett till sju som gäller för fonder inom EU.

Förvaltningsavgift

SEB Generationsfond 50-tal har en förvaltningsavgift på 0,5 procent och den årliga avgiften som även inkluderar drift av fonden uppgick per 2017-12-31 till 0,51 %. Förvaltningsavgiften i mottagande fonden SEB Världenfond uppgår till 1,25 % och den årliga avgiften uppgick per 2017-12-31 till 1,25 %.

Rättigheter och handelsinformation

Vi tar som vanligt inte ut någon avgift vid köp, byte eller försäljning i SEB Generation 50-tal. Du har också rätt att utan avgift byta ditt innehav mot en annan fond som förvaltas av samma fondbolag.

Önskar du byta eller lösa in ditt innehav i SEB Generation 50-tal före sammanläggningen gäller följande:

- 1 februari 2019 kl 15.30: SEB Generation 50-tal stänger för handel
- 11 februari 2019: Sammanläggningen genomförs

Vi vill uppmärksamma att inlösen eller byte kan medföra skatteeffekter för dig.

Ytterligare information

Läs det bifogade faktabladet för SEB Världenfond eftersom det där finns relevant information för dig som blivande andelsägare.

Eventuella legala och administrativa kostnader som kan komma att uppstå på grund av sammanläggningen betalas av fondbolaget och dina rättigheter som andelsägare förändras inte. Sammanläggningen kommer inte att leda till några utspädningseffekter. SEB Generation 50-tal har enligt fondbestämmelserna möjlighet att ta ut en avgift om en (1) procent om uttag görs inom 30 dagar efter första insättning. Denna avgift kommer inte att tas ut för handel i fonden som är relaterad till sammanläggningen.

Du kan från SEB kostnadsfritt beställa och ta del av det yttrande som upprättats av fondens revisor gällande sammanläggningen.

Fondnamn	ISIN-kod	Fondnr	Förvaltningsavgift (%)
SEB Generation 50-tal	SE0000709586	63	0,50
SEB Världenfond	SE0000984098	391	1,25

Mer information

Faktablad och informationsbroschyr med fondbestämmelser finns på www.seb.se/fonder.

Basfakta för investerare



Detta faktablad riktar sig till investerare och innehåller basfakta om denna fond. Faktabladet är inte reklammaterial. Det är information som krävs enligt lag för att hjälpa dig att förstå vad en investering i fonden innebär och riskerna med denna. Du rekommenderas att läsa den så att du kan fatta ett välgrundat investeringsbeslut.

SEB Världenfond

Icke utdelande (SEK) (SE0000984098)

Fondbolag: SEB Investment Management AB, ett dotterbolag till Skandinaviska Enskilda Banken AB (publ).

Mål och placeringsinriktning

SEB Världenfond har som mål att skapa en långsiktig värdetillväxt med hänsyn tagen till fondens risknivå. Med hjälp av analys och urval tar vi aktiva investeringsbeslut globalt. Vi använder en objektiv och disciplinerad investeringsprocess där vi försöker identifiera bolag som vi bedömer har en kombination av hög kvalitet, gynnsam värdering och stabila kursrörelser. Detta ger fonden en defensiv karaktär. Fondens räntedel förvaltas fundamentalt med fokus på Sverige och vi investerar huvudsakligen i obligationer utgivna av svenska staten, kommuner, bostadsinstitut samt företag med kreditbetyg på lägst BBB- (enligt Standard & Poor's) eller motsvarande. Före varje investering gör vi även en kreditriskbedömning. Möjligheten att avvika från marknaden kan försvåras i de fall antal bolag och likviditeten i den aktuella marknaden är begränsad. För globala investeringar utgör detta sällan en begränsning medan det för svenska investeringar har en betydande påverkan i bolagsvalen och möjligheten att i större omfattning avvika från marknaden. De olika tillgångsslagens prisutveckling har en låg samvariation vilket bidrar till god riskspridning. Vid normalallokering är fonden investerad till 70 % i aktier fördelad på 55 % globala och 15 % svenska bolag och 30 % i

räntebärande instrument med tonvikt på Sverige, men avvikelser förekommer baserat på aktuell marknadssyn. Då ränteinstrument, som generellt har låg risk, i normalfallet utgör 30% av fonden, så kommer fondens totala risk att bli relativt låg. Diversifiering och riskmedvetenhet är viktiga inslag vid portföljkonstruktionen. Vi jämför fondens utveckling med det sammansatta indexet bestående av MSCI World AC Net return 55%, OMX Sthlm Benchmark Gross index 15%, OMRX-Bond 30%, ett globalt och ett svenskt aktieindex samt ett svenskt ränteindex, samtliga återinvesterade.

Derivatinstrument får användas för att nå investeringsmålet samt för att effektivisera förvaltningen. Derivat är finansiella instrument vars värde bestäms av ett eller flera underliggande instrument.

Fonden följer fondbolagets hållbarhetspolicy i sina placeringar. Vår hållbarhetspolicy finns på www.seb.se/fondbolaget

Normalt kan du köpa och sälja andelar i fonden varje svensk bankdag. Andelsklassen lämnar inte utdelning.

Rekommendation: denna fond kan vara olämplig för investerare som planerar att ta ut sina pengar inom 5 år.

Risk/avkastningsprofil



1	2	3	4	5	6	7
---	---	---	---	---	---	---

Risk/avkastningsindikatorn visar sambandet mellan risk och avkastning för fonden. En högre placering på skalan betyder möjlighet till högre avkastning, men också större risk att förlora pengar. Kategori 1 innebär inte att investeringen är riskfri.

Riskkategorin har beräknats med hjälp av historiska data eller simulerade historiska resultat om det inte finns tillräckligt med faktiska historiska data. Tidigare resultat kan vara ett otillförlitligt mått på fondens framtida risk-/avkastningsprofil.

Den här fonden tillhör kategori 4. Det betyder att fonden har medelrisk för upp- och nedgångar i andelsvärdet. Kategorin kan ändras över tiden.

Fonden fördelar sina tillgångar mellan aktier och räntepapper, geografier och sektorer. Denna diversifiering påverkar den totala risken i fonden. Den totala risken påverkas i hög grad av samvariationen mellan tillgångsslagen och speglar inte alltid den faktiska risken inom respektive tillgångsslag.

Följande risker återspeglas inte helt i risk/avkastningsindikatorn men påverkar ändå fondens värde:

Kreditrisk - fonden investerar direkt eller indirekt i obligationer eller andra räntebärande instrument. Om en utgivare inte kan betala ränta och nominellt belopp i tid kan obligationen förlora mycket, eller hela sitt värde.

Motpartsrisk - uppstår om en motpart inte fullgör sina skyldigheter gentemot fonden, exempelvis genom att inte betala en fastställd summa eller inte leverera värdepapper enligt överenskommelse.

Likviditetsrisk - uppstår om en del av fondens tillgångar är svåra att sälja vid en viss tidpunkt eller till ett rimligt pris.

Operativ risk - är risk för förlust på grund av exempelvis systemhaveri, fel orsakade av den mänskliga faktorn eller av externa händelser.

Valutarisk - fonden investerar i finansiella instrument som är utfärdade i andra valutor än fondens basvaluta. Som en följd av detta omfattas fonden av den valutarisk som uppstår av förändringar i växelkurserna.

Derivatrisk - fonden har möjlighet att använda derivatinstrument, som är finansiella instrument vars värde bestäms av en underliggande tillgång. Små prisförändringar i den underliggande tillgången kan resultera i stora prisförändringar i derivatinstrumentet.

Ränterisk - värdet på räntebärande instrument kan förändras på grund av ränteförändringar. När räntorna stiger så sjunker värdet på obligationer normalt. När räntorna sjunker så stiger värdet på obligationer normalt.

Avgifter

Engångsavgifter som tas ut före eller efter du investerar

Insättningsavgift	0.00%
Uttagsavgift	1% för innehav < 30 dagar

Ovanstående är det som maximalt kan tas ut av dina pengar innan de investeras (insättningsavgift) eller innan behållningen betalas ut (uttagsavgift).

Avgifter som tagits ur fonden under året

Årlig avgift	1.25%
--------------	-------

Avgifter som tagits ur fonden under särskilda omständigheter

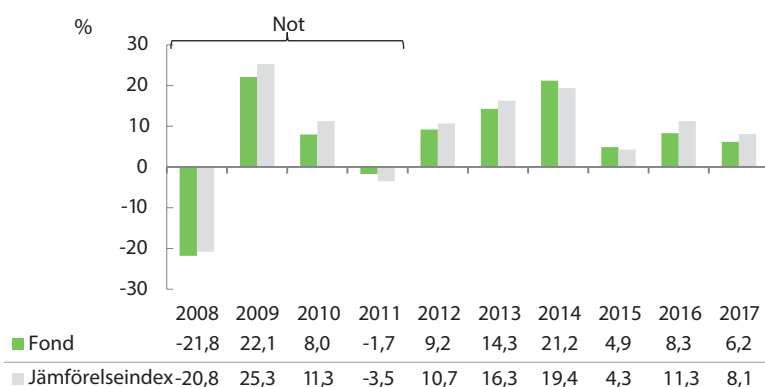
Prestationsbaserad avgift	Ingen
---------------------------	-------

Avgifterna du betalar används till att driva fonden, inklusive kostnader för marknadsföring och distribution. Dessa avgifter minskar den potentiella avkastningen på din investering. Insättnings- och uttagsavgifterna visar maximalt belopp. I vissa fall betalar du mindre – uppgift om detta kan du få från din finansiella rådgivare eller distributör.

Den årliga avgiften avser kostnader för kalenderåret 2017. Årlig avgift är kostnader för förvaltning, administration, marknadsföring och andra utgifter som betalas av fonden. Siffran kan variera något från år till år. I årlig avgift ingår inte rörliga kostnader för handel med värdepapper samt prestationsbaserade avgifter.

Mer information om avgifter finns i avsnittet angående avgifter i fondens informationsbroschyr/prospekt på www.seb.se/fonder.

Tidigare resultat



Not: Resultatet under denna period har uppnåtts under förutsättningar som inte längre gäller, eftersom fondens mål och placeringsinriktning har förändrats väsentligt.

Fonden startade 1990. Beräkningen av tidigare resultat inkluderar alla kostnader och avgifter, förutom eventuella insättning- eller uttagsavgifter du kan ha betalat när du köpt eller sålt andelar i fonden. Tidigare resultat är beräknat i SEK.

Fondens avkastning följer inte jämförelseindex.

Fondens tidigare resultat är ingen garanti för framtida avkastning.

Praktisk information

Fondens förvaringsinstitut är Skandinaviska Enskilda Banken AB (publ).

Du kan erhålla informationsbroschyren och den senaste hel- och halvårsrapporten på samma språk som detta dokument samt information om hur du köper andelar, eventuellt minsta investeringsbelopp och om de senaste andelskurserna kostnadsfritt från www.seb.se/fonder.

Fonden omfattas av skattelagstiftningen i Sverige vilket kan påverka din personliga skattesituation. SEB Investment Management AB kan hållas ansvarigt endast om ett påstående i detta faktablad är vilseledande, felaktigt eller oförenligt med de relevanta delarna av fondens informationsbroschyr.

Uppgifter om fondbolagets ersättningspolicy finns på www.seb.se/fonder. En papperskopia av informationen kan också på begäran erhållas kostnadsfritt.

Denna fond är auktoriserad i Sverige och tillsyn över fonden utövas av Finansinspektionen.
Dessa basfakta för investerare gäller per den 2018-10-05.